

人を結び、まちをつなぎ、情報を発信する創造空間

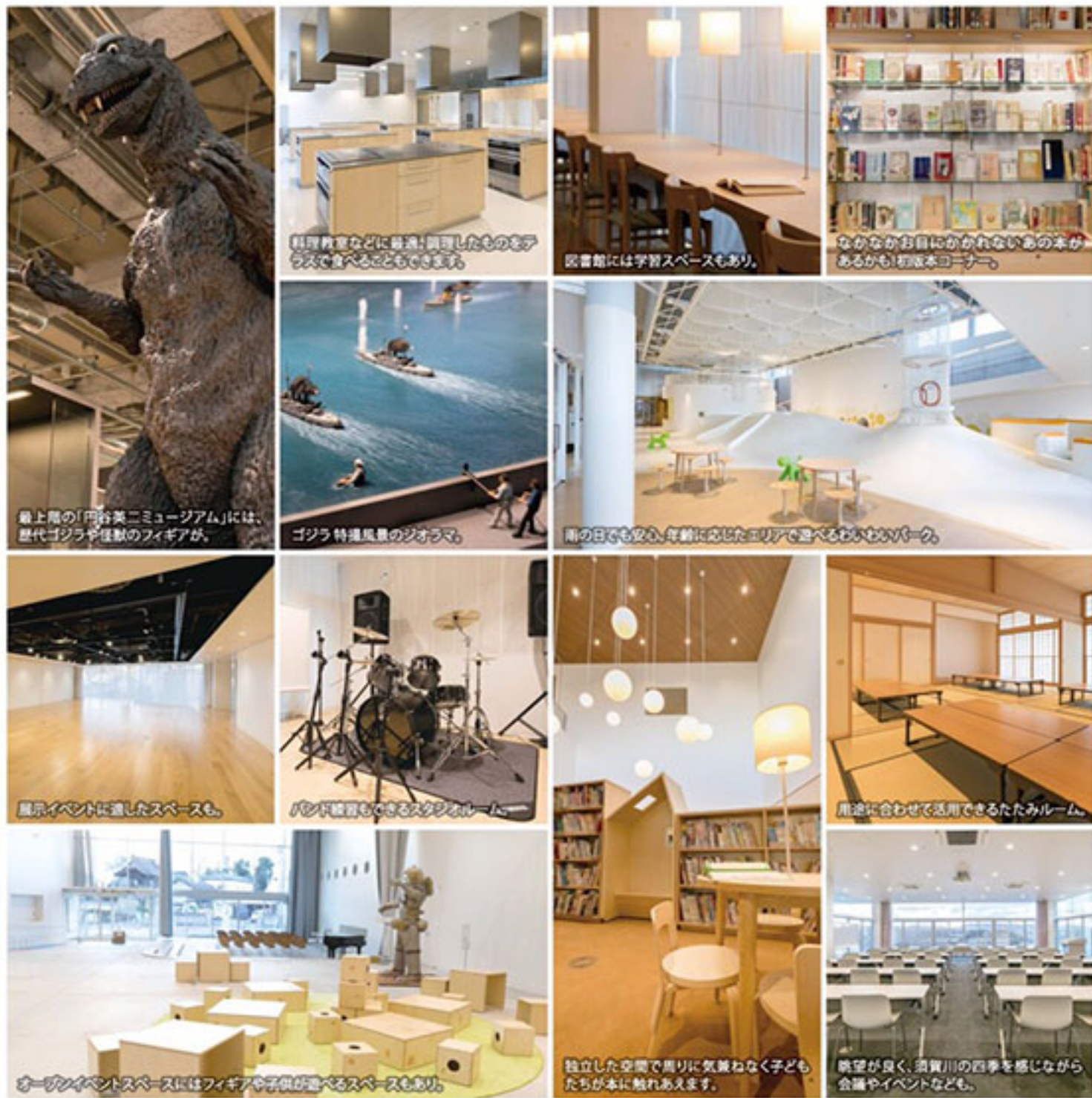
須賀川市民交流センター

テッテ
tetteカウント
ダウン
スタート!

どんな空間? 何ができる? オープン直前のセンターに潜入!

須賀川市中町に姿を現した巨大な白い建物。見上げれば、空に翼を広げるように重なりあうテラスフロアが目を見舞います。ここは、須賀川市民が完成を心待ちにしてきた市民交流センターtette[テッテ]。東日本大震災により甚大な被害を受けた中心市街地の復興のシンボルとして、約5年半の歳月をかけ、市民総参加で創り上げてきた新たな複合施設です。すかっと編集部は1月11日(金)のグランドオープンを目前に控えたセンター内へ潜入! 公開されているイメージ別の印象をはるかに超えるアーティスティックな大空間と、5つのフロアに散りばめられた、遊びと学び、楽しみとくつろぎ、賑わいと交流を育む多彩な魅力を一足先に紹介します。





料理教室などに最適!調理したものをデザートで食べることもできます。

図書館には学習スペースもあり。

なかなかお目にかかれないの本があるかも!初版本コーナー。

最上階の「円谷英二ミュージアム」には、歴代ゴジラや怪獣のフィギアが。

ゴジラ 特撮風景のジオラマ。

雨の日でも安心。年齢に応じたエリアで遊べるおもちゃパーク。

展示イベントに適したスペースも。

バンド練習もできるスタジオルーム。

用途に合わせて活用できるたみりルーム。

オープンイベントスペースにはフィギアや子供が遊べるスペースもあり。

独立した空間で周りに気兼ねなく子どもたちが本に触れあえます。

眺望が良く、酒井川の四季を感じながら会議やイベントなども。

広場で、通りで、学び場で、遊び場。行けば「何か」に出会えます。

「一つのまち」として造られているから、友達と待ち合わせたり、子育ての悩みを相談したり、趣味の活動を行ったり、本を読んで過ごしたり、勉強したり。一人一人が自分の生活を自分らしく創りあげ、快適に安心して暮らせるよう考えられているからです。

こうしたコンセプトは、センター内の空間に反映されています。1階のメインフロアは、3階までの吹抜け空間。松明通りと田舎通りをつなぐ通りの位置づけで、tette(テッテ)通りと名付けられました。イベントホールや展示用の多目的ルーム、チャレンジショップ、コンビニエンスストアとまさに街路のような空間。頭上では、曲線を描くスロープが来館者を上の階へと誘います。

もう皆さんはご存知かもしれませんが、tette(テッテ)という愛称は、全国から(沖縄をのぞく)の1300余りの公募作品から選ばれました。

選考理由は、音の響きがよく、世代問わず親しめるというものでしたが、受賞者は、偶然にも市内に住む女性でした。「お孫さんと手をつなぎ、工事中の前の通りを散歩していたことがネーミングにつながったそうです」と佐久間室長。人と人が、手と手をつなぎ、生まれ育つまちを歩く、やさしい響きの裏にある物語そのものが、施設とまちの皆さんとの関わりを予感させるようなエピソードです。

というのも、この建物自体が市街とつながる「一つのまち」として造られているから、友達と待ち合わせたり、子育ての悩みを相談したり、趣味の活動を行ったり、本を読んで過ごしたり、勉強したり。一人一人が自分の生活を自分らしく創りあげ、快適に安心して暮らせるよう考えられているからです。

2階から4階は図書館エリアと貸館エリアがつながるフロア。被災した総合福祉センターの再建にあわせ、老朽化が進む図書館と公民館の機能を集約したためですが、これまでと大きく異なるのはそれぞれの役割が独立していないこと。佐久間室長は、「各機能を分断しないように、仕切りのない空間によって融合させる試みです」といいます。

たとえば、子育て支援センター周りは絵本の書架や雨の日でも遊べる屋内遊び場が、ドラムセットを備えた音楽ルーム周辺には音楽に関する本があり、クッキングルームや和室近くには料理本や趣味の本を配置。各階のテラスでは、市街を眺め、コーヒーを飲みながら読書や会話を楽しめます。もちろん、ライブラリー空間は本来の静けさを確保する配慮がなされていますが、児童書の空間には読み聞かせスペースなど、小さいお子さんも楽しく本と親しめる工夫がいっぱい。関わりあう「コート」と「モノ」が緩くつながり、生活の中に豊かな時間を生む仕掛けがされているのです。

そして、最上階はセミナーや学習向けのスペースに加え、特撮の神様・円谷英二監督のミュージアムが開設されます。初代ゴジラスーツや怪獣メカ模型のフィギア、特撮風景のジオラマや映像、関連書籍のほか、市民約150人がエキストラ参加したオリジナル映像の上映も。全国の特撮ファンとの交流も期待されています。



専門性を緩くつないで豊かな日常の手助けに。

備品類(イス、テーブルなど)
イス・テーブルの一部はオリジナル製作! お気に入りの場所を探してください。

主任 常松亮一さん

サインデザイン
町中の標識をイメージしたサイン・表示類はシンプルに分かりやすくしています。

主幹兼室長補佐 板橋圭寿さん

スタジオルーム
アンプ・ドラムセット完備! 夜10時まで利用できます。

室長補佐 星 雄幸さん

様々な可能性を秘めた施設です。やってみたいことや相談があれば、気軽に声をかけてください。私たちがいっしょに考えます!

市民交流センター 整備室 室長 佐久間貴士さん

円谷英二ミュージアム
初代ゴジラスーツは必見! 東宝撮影所を再現したジオラマは見ごたえ充分です。

主任 高久田健行さん

タミリルーム
家型のベンチや子ども用の可愛い家具に癒されます。探検気分の本に出会える場所です。

主査 増子英之さん

おもちゃパーク
身体を使って遊べる場所。仲良く元気に遊びましょう!

主査 岡田良寿さん

tette オープニングイベント

お問合せ/須賀川市民交流センター・中央公民館 TEL0248-73-4407

1/11 金
10:00~10:30 **オープニングセレモニー**
全国合唱コンクール金賞受賞 須賀川市立第二中学校合唱発表
テープカット
11:00~11:45 **オープニングミニコンサート**
バイオリニスト NAOTO が tette イメージ曲を初披露 (NAOTO)
市の観光大使で、和田学園の愛唱歌などの作品を手掛ける

1/12 土
10:00~16:00 **オープニングフェスティバル**
市民活動団体などによるステージ発表や展示ブース・体験コーナーなど
13:00~14:00 **オープニングミニコンサート**
トランペット奏者 藤沼和幸による演奏 (新沼和幸)
須賀川市出身のトランペット奏者で現在ドイツのオーケストラなどで活躍

1/13 日
10:00~16:00 **オープニングフェスティバル**
市民活動団体などによるステージ発表や展示ブース・体験コーナーなど
13:00~14:00 **オープニングミニコンサート**
シンガーソングライター 辻村結貴子 & ギタリスト 佐藤正彦による演奏 (辻村結貴子) シンガーソングライターで「アニメ」はななっば「エンディングテーマ」しゅわびかみはみぎきの作詞を手掛ける (佐藤正彦) ギタリストで、首都圏のライブハウスや集客で活躍